



zasiahli do plochy záhrady. Nové dopravné riešenia – diaľničný ťah D2, odkrojil veľkú časť plochy záhrady, ktorá sa musela architektonicky preriešiť, vytvoriť nový vstup, protihlukové steny, nové objekty pre zvieratá. V r.2005 otvorili nový „Pavilón šeliem“, v r.2014 zasa rozmerný objekt „Pavilónu opíc“. V súčasnosti v bratislavskej ZOO žije 176 druhov zvierat, a ročne ju navštívi takmer 30 000 návštevníkov. Má veľké úspechy v odchove mláďat, mimoriadne treba oceniť edukatívno - výchovné pôsobenie záhrady, ktorá je v súčasnosti veľmi prítlačným priestorom pre návštevníkov všetkých vekových kategórií.

Bratislavská ZOO sa teraz rozkladá na území 96 hektárov, vstup do areálu je zo strany Mlynskej doliny, v tejto časti sa nachádzajú aj najstaršie areály pre zvieratá, budovy pre exotické zvieratá, pôvodné jazierka s vodným vtáctvom. Súčasťou tejto časti ZOO sú aj nové objekty pre zvieratá. Ďalšia plocha záhrady sa rozkladá smerom ku kopcu Sitina, kde v sebe zahŕňa veľkú plochu pôvodného bukového lesa. Pamätihodnosťou je areál v pôvodnom rozsahu v čase vzniku ZOO (pozri mapový podklad).

### **Literatúra a pramene:**

Šavelová, M.: 45 výročie založenia ZOO Bratislava - príspevok z konferencie (rkp.)

Výročná správa 2014 – ZOO Bratislava (vydalo Zoo BA 2014)

Mapový podklad použitý z Geoinformačného portálu hl. mesta SR Bratislavy

**Spracoval:** PhDr. Jana Hamšíková, MÚOP

**Autor fotodokumentácie:** PhDr. Jana Hamšíková

**Dátum:** október 2015



Pôvodné voliéry pre zvieratá z čias vzniku ZOO

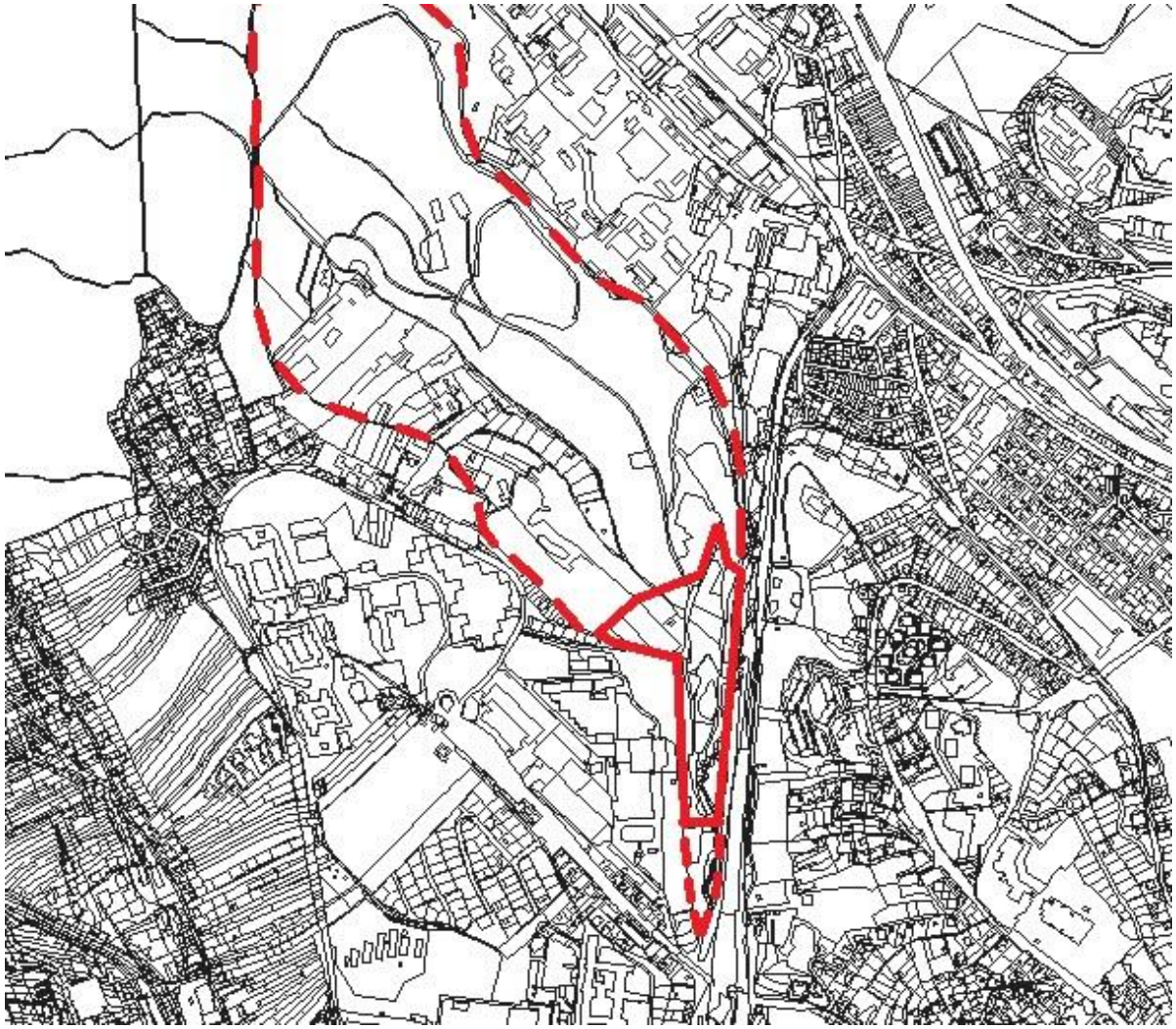




Pôvodné výtvarné dekoračné prvky ZOO



Nové stavby - Pavilón opíc z r.2014



Plná červená čiara – pôvodný rozsah areálu ZOO z roku 1960.  
Prerušovaná červená čiara – súčasný rozsah areálu ZOO.

Mapový podklad použitý z Geoinformačného portálu hl. mesta SR Bratislavy