

Mesto: Bratislava

Mestská časť: Bratislava – Rača

Adresa: **vrch Sakrakopec**

Adresa popisom: Malé Karpaty, východne od horárne Biely kríž

Typ pamätihodnosti: kategória 1A – hmotné nehnuteľné

Názov pamätihodnosti: **Pomník leteckej havárie na vrchu Sakrakopec**

Číslo v zozname MČ: nie je evidované

Foto:



Kamenný kríž a pamätná tabuľa



Drevený kríž



fotografia havarovaného Iljušina (autor:L.Havlovič)

**Popis:**

Najväčšie letecké nešťastie na našom území sa odohralo v roku 1966 a vyžiadalo si 82 ľudských životov. Písal sa 24. november 1966. Na pravidelnú linku letu LZ 101 na trase *Sofia – Budapešť – Praha – Berlín* bol nasadený IL-18 registrácie LZ-BEN. Od začiatku bol let ovplyvnený nie veľmi prívetivým počasím. Odlet zo Sofie aj medzipristátie v Budapešti boli vykonané s meškaním. Potom malo lietadlo smerovať do Prahy. Lietadlo odštartovalo z Budapešti o 11:46, no medzitým sa na ruzyňskom letisku zhoršili poveternostné podmienky a Praha neprijímala lietadlá. A tak sa kapitán rozhodol pristáť na letisku v Bratislave (letisko Ivánka, terajšie letisko M. R. Štefánika). V Bratislave pristálo lietadlo o 11:58. Po nervóznom, vyše

trojhodinovom čakaní sa situácia v Prahe zlepšuje a letisko obnovuje prevádzku. Posádka sa pripravuje na odlet.

Veliteľom posádky je kapitán Lubomir Todorov Antonov (41 rokov, 11959 nalietaých hodnín), jeden zo služobne najstarších kapitánov spoločnosti TABSO. Bratislavské letisko poznal veľmi dobre, doteraz tu pri rôznych príležitostiach sadal 11-krát. Druhý pilot (1. dôstojník) je Svetoslav Dimitrov Šakadanov (36 rokov, 5975 nalietaých hodín). Posádku ďalej tvorili navigačný dôstojník Slavi Stefanov Tomakov, rádiotelegrafický dôstojník Nikola Alexandrov Tasev (36 rokov, 3160 letových hodín), palubný mechanik Stojan Todorov Rangelov (42 rokov, 3602 nalietaých hodín) a napokon stewardky Maria Ivanovová, Svetla Georgievová a Violina Stoičkovová. Medzi 74 cestujúcimi prevládali Bulhari, ale boli tu prítomní aj občania z ďalších desiatich krajín – Argentíny, Brazílie, Československa (Slováci medzi nimi neboli), Čile, Hondurasu, Japonska, Spojeného kráľovstva Veľkej Británie a Severného Írska, Švajčiarska, Tuniska a ZSSR. Medzi cestujúcimi bol aj bulharský veľvyslanec v Nemeckej demokratickej republike gen. Ivan Byčarov, známa bulharská operná sólistka Ekaterina Popovová a honduraský spisovateľ a novinár Ramón Amaya Amador. Ešte netušia, že prežívajú posledné minúty svojho pozemského života.

Kapitán L. T. Antonov dostáva pred odletom od meteorológa bratislavského letiska Jána Popeleného informáciu, že nad Malými Karpatami severozápadne od Bratislavy možno očakávať stredné až silné turbulencie. O 16:10 je let naložený, 16:20 dostáva posádka povolenie rolovať na vzletovú a pristávaciu dráhu.. O 16:28 v takmer úplnej tme odlieta let LZ 101 z Bratislavy. Štart lietadla prebehol normálne. Približne 2 minúty po odlete z BTS lietadlo vo vzdialenosti 8 km od konca dráhy narazilo do lesného porastu a terénu vo výške 288 m nad úrovňou letiska. Lietadlo narazilo do zasaženej zeme v lokalite *Sakrakopec* v ostrom uhle veľmi vysokou rýchlosťou, keď jeho motory vyvíjali plný výkon. Veľký počet stromov lietadlo pováľalo a počas 20 sekúnd sa rozpadlo. Pri páde vytvoril Il'jušin v lesnom poraste pás v dĺžke 340 metrov a šírke 10 až 30 metrov. Nikto z cestujúcich ani posádky nehodu neprežil.

***Predpokladá, že najpravdepodobnejšou príčinou bolo nedostatočné zhodnotenie terénnych a poveternostných podmienok v okolí letiska Bratislava posádkou lietadla a neprispôsobenia letu týmto podmienkam.“***

Lietadlo sa zrútilo na nenápadnom pahorku Sakrakopec, ktorý juhovýchodným smerom vybieha z hlavného hrebeňa Malých Karpát, v katastri obce Jur pri Bratislave (dnes Svätý Jur) nad bratislavskou Račou. Miesto nešťastia bolo na dlhší čas pre možný výskyt rádioaktivity (zásielka rádioizotopu jódu) uzavreté. Názov Sakrakopec sa donedávna na turistických mapách vôbec nevyskytoval a miesto nešťastia nebolo až tak ľahké nájsť. Vysekaný pás lesa neskôr na podrobnejších mapách vyznačoval obdĺžnik s krížikom a pomenovaním *Smrtná lúka*. V súčasnosti už názov Sakrakopec nájdeme na mape Bratislavských mestských lesov, ale aj na niektorých ďalších mapách. Niekoľko mesiacov po nehode bolo na mieste nešťastia vysadených 82 briez, za každú obeť jedna. Väčšina z nich bola však počas veternej smršte, ktorá postihla Malé Karpaty v máji 2010, vyvrátená. Na mieste nešťastia stál okrem briez len dvojkříž pozbíjaný z dosák a kamenná mohyha. Dnes je na blízkom strome umiestnená pamätná tabuľa s podrobným textom o katastrofe aj s menami obetí. K pamätníku nás privedie od Bieleho križa smerovka.

#### **Literatúra a pramene:**

<http://www.veterany.eu/?p=37204>

<https://plus.google.com/photos/102652833442352363913/albums/5475915607845885601?banner=pwa&authkey=CMLyzquS14zIjwE>

Mapový podklad použitý z Geoinformačného portálu hl. mesta SR Bratislavy

#### **Spracoval:**



PhDr. Jana Hamšíková

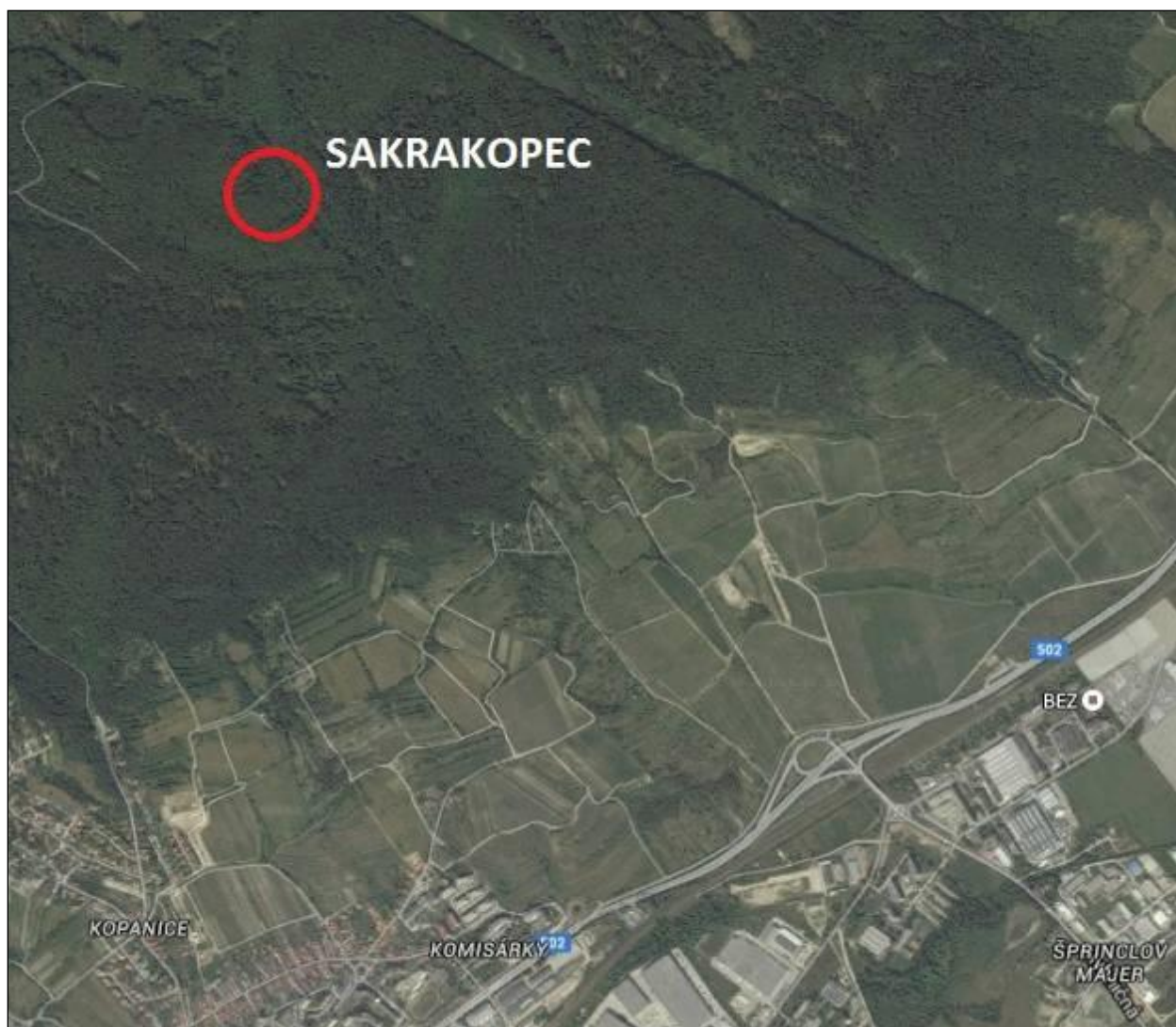
**Autor fotodokumentácie:**

PhDr. Jana Hamšíková

Historická fotografia z r. 1966 je od Ľudovíta Havloviča – pamätníka nešťastia

**Dátum spracovania:**

august 2015



Mapový podklad použitý z Geoinformačného portálu hl. mesta SR Bratislavy