

Evidenčný list pamätihodnosti mesta Bratislava

BA - II. - E.4

Mesto: Bratislava
Mestská časť: Bratislava – Rača
Adresa: Alstrova ulica č.121
Adresa popisom: vo dvore farského úradu
Typ pamätihodnosti: kategória 1A – hmotné nehnuteľné
Názov pamätihodnosti: **socha sv. Jána Nepomuckého**
Číslo v zoznam MČ: RAC-1A-38
Foto:



Stav v roku 2010

Popis:

Socha sv. Jána Nepomuckého je typická socha tohto svätca, ktorého kult sa naplno rozvinul v 18. storočí, kedy bol kanonizovaný vyše 300 rokov po svojej smrti. Svätec je nositeľom veľkej úcty najmä v Čechách, ale aj na Slovensku, Nemecku a v celej Európe. Jeho sochy sa stavali na mostoch, pri riekach a potokoch. Sv. Ján Nepomucký je uctievaný ako mučeník spovedného tajomstva a patrón pri prírodných pohromách a povodniach. Je zobrazovaný ako kňaz v bielej rochete s čiernym biretom na hlave a s piatimi hviezdami okolo nej. V ruke drží kríž prípadne tiež palmovú ratolesť. Palma je symbolom víťzstva a mučenia. Hviezdy symbolizujú skutočnosť, že telo Jána naši vltavskí rybári po jeho smrti, ale tiež päť písmen latinského slova "tacui", čo znamená "mlčal som". Aj pieskovcová socha z Rače je pekným príkladom zobrazovania tohto svätca - postava je v kontraposte s mierne vystrčenou pravou nohou, pravá ruka drží kríž spolu s palmovou ratolesťou, hlava sa kloní ku krížu. Rúcho je bohato riasené.

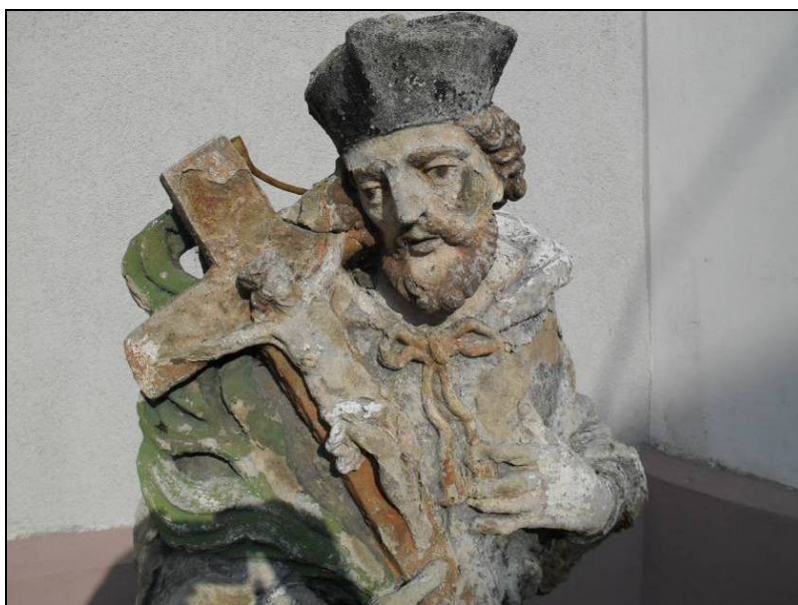
Socha sv. Jána Nepomuckého bola pôvodne umiestnená v priestore dnešného Námestia A. Hlinku. Už v roku 1753, ako uvádza monografia o Rači, tu stála a bola zložená finančná čiastka na jej udržiavanie. Socha stála na mieste sútoku dvoch potokov, ktoré tiekli cez ulice Alstrova a Pri vinohradoch a tiekli ďalej dnešnou Detsvianskou ulicou. Sochy sv. Jána Nepomuckého sa vždy umiestňovali ku potokom a k riekam, nakoľko bol ochrancom proti povodniam. Na tomto mieste socha bola do roku 1953, potom ju presunuli ku stene rím.-kat. kostola, kde na podstavci, chránená kovovou strieškou prečkala až do obdobia, kedy bola realizovaná komplexná rekonštrukcia kostola (okolo roku 2003). V súčasnosti je táto cenná socha postavená na dvore fary, je bez podstavca(!) a v zlom, takmer havarijnom stave. Polychrómia je opadaná až na kameň a postupne dochádza k úbytku kameňa. Je potrebné sochu odborne zreštaurovať a dôstojne umiestniť.

Literatúra a pramene:

1. Havlovič L.: Rača – z dejín a pamiatok obce (Bratislava 2002)

Spracoval: PhDr. Jana Hamšíková, MÚOP

Autor fotodokumentácie: PhDr. Jana Hamšíková Dátum: máj 2010



Stav sochy v súčasnosti



80. roky 20. storočia



90. roky 20. storočia (archív MÚOP)

